

A black and white photograph of a modern, two-story house with large glass windows and a swimming pool. The house is surrounded by lush greenery. The text 'BUITENGEWOON' is written in large yellow letters across the middle of the image. Below it, 'BELGISCH' is written in white letters, and 'BOUWEN' is written in large yellow letters at the bottom.

BUITENGEWOON

BELGISCH

BOUWEN

3
PUUR
ARCHI
TEC
TUUR

ROBUUSTE INTIMITEIT

Een interview
met Bruno
Vanbesien van
Bruno Vanbesien
Architects

De klant droomde initieel van een huis dat opgebouwd zou zijn met verschillende volumes rond een groene ruimte. Omdat dit onmogelijk te combineren viel met andere programmatische eisen, stelde de architect een alternatief voor: een woning die opgebouwd is rond een centrale binnentuin, waardoor je ook van binnen in de woning de buitenzijde ervan zou kunnen ervaren. Op een perfect vierkante plattegrond met zijden van exact 18 meter lang werden alle woonruimtes rond een binnenplaats geschikt voor een open en toch zeer intieme woning.



Waarom koos je voor een houten gevelbekleding?

Het is een duurzaam materiaal, want het is inlands en werd thermisch behandeld. Het maakte het ook mogelijk om op een onopvallende manier met visuele effecten te spelen. Hoewel de breedte van de houten latten overal dezelfde is, verschilt de dikte. Dit zorgt voor een zeer ongebruikelijk lichter of donkerder effect naargelang het standpunt van

waaruit je naar de gevel kijkt. Kijk je recht naar de gevel toe, dan lijkt die zeer vlak. Wanneer je dezelfde gevel echter vanuit een schuin perspectief bekijkt, treedt er een enorme dieptewerking op. Vanwege de visuele afwezigheid van de dakranden, die verborgen werden achter de gevelbekleding, toont het einde van de gevel van opzij gezien een intrigerende zigzaglijn, net als tanden van de zaag van een timmerman.

Waarom liet je dat idee van het spel met perspectieven in de patio achterwege?

Hier kozen we inderdaad voor een ander optie. In de groene patio hebben de latten van de gevelbekleding wel allemaal dezelfde dikte. Zo komen we tot een egalere, zachtere en een meer uitnodigende en huiskamerachtige sfeer. Daarin passen ook de waterpartij en de bescheiden vegetatie. In het huis ervaren de bewoners constant de buitenste schil van hun

woning en dus zijn materiële aanwezigheid. De gevels aan de buitenkant zijn eerder robuust en ruw te noemen en zouden minder geschikt zijn om deze huiselijkere functie te vervullen.

Het is een bijzondere ervaring om als bezoeker binnen te komen langs die patio.

Dat is inderdaad een aparte belevenis. De inkom tot de woning is letterlijk een opening in de gevel, een gat in de wand dat je naar de binnentuin leidt. Daar neemt een donker grijs betonnen pad je als op een looper mee naar de eigenlijke voordeur van het huis. Hier hebben we duidelijk gespeeld met de begrippen publiek, semipubliek en privaat en de grenzen tussen de buitenkant, patio en woonkamer laten vervagen.

Ook binnen ligt een betonnen vloer?

Het materiaalgebruik in dit project is een ander voorbeeld van het spelen met de voornoemde begrippen en het koppelen van binnen aan buiten. Het beton van de plinten en de vloer rond de binnenplaats komt terug als vloer van de woonkamer.

Ook het donkere hout van de gevelbekleding vinden we binnen terug in de vorm van donker larkshout. Het lijkt zwart, maar zwart is nooit zwart in dit huis. Het varieert van een timide bruin tot een rijk en diep donkergrijs. Alle meubels beneden zijn in dit beperkte materialen- en kleurenpalet uitgevoerd. Hetzelfde donker gekleurde, gezandstraalde larkshout treffen we ook aan in het badkamermeubel beneden. Boven werd dit beperkte palet verrijkt door hetzelfde gezandstraalde larkshout opnieuw te gebruiken, maar daar is het ingekleurd met een lichtgrijze olie. De eiken vloer geeft de verdieping een warmere en intiemere sfeer.

**IN HET HUIS ERVAREN DE
BEWONERS CONSTANT
DE BUITENSTE SCHIL
VAN HUN HUIS EN
DUS ZIJN MATERIËLE
AANWEZIGHEID.**







De relatie met de tuin is even intens als met de patio.

Alle woonruimtes – slaapkamers, badkamers en woonkamer – zijn doelbewust gericht op de zuidelijke tuin. Zo valt het licht de hele dag in overvloed binnen alsof het huis meedraait met de zon. In de leefruimte komt de zon 's morgens op langs het grote tuinraam, naar de middag toe draait ze naar het grote hoge raam om te weerkaatsen op het schuine plafond, en in de namiddag en 's avonds de verlicht ze ten slotte leefruimte langs het raam in de binnentuin.

Die ramen zijn allesbehalve doordeweeks uitgevoerd en geplaatst.

Er zijn twee soorten raamtypes gedefinieerd. De ramen aan de leefruimtes zijn vanuit de buitenruimtes als het ware gematerialiseerd. Dit komt doordat de raamkaders volledig verborgen geplaatst zijn of omdat het glas gelijmd werd op het frame. Dit leidt tot een uiterst strakke belijning en bijna oneindige vlakken. De twee grote raampartijen in de gangen van de woning vormen daartegen een contrapunt. De frames zijn in tegenstelling tot hun verborgen tegenhangers zeer robuust opgebouwd met een dik houten kaderwerk. Dit fungeert als een lamellenstructuur die genoeg privacy biedt vanuit de leefruimte. Samen met de relatief lage vaste hoogte van de





muren benadrukt de hoge plaatsing van de ramen met een sluwe articulatie de speelse helling van het plafond. Aan de hoge kant van de helling heeft het open bureau een inspirerend panoramisch zicht op de omgeving.

De keuken lijkt niet echt een kookruimte.

De technische apparaten in de keuken werden bijna volledig aan het zicht onttrokken, waardoor de keuken integraal deel uitmaakt van de leefruimte. Achter witgelakte kasten van ongelijke breedte over twee haakse muren bevinden zich de kookzone en de geïntegreerde open haard. Deze deuren kunnen geopend blijven en zijn binnenin afgewerkt met het al eerder genoemde gezandstraalde larkshout in een discreet donkergrijs.

De ouders beschikken over een ware suite voor de nachtfuncties.

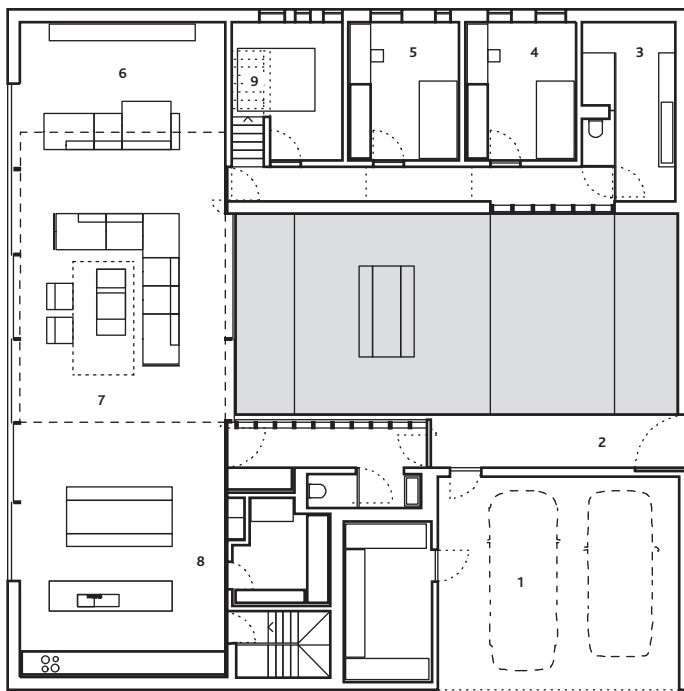
Dankzij een zich volledig openende vouwwand kan de slaapkamer zich helemaal ontsluiten naar de badkamer. Beide ruimtes zijn ook op dezelfde manier gematerialiseerd en krijgen gedeeltelijk zenitaal daglicht. Achter de slaapkamer ligt de dressing, die ook uitgevoerd werd in hetzelfde lichtgrijs geoliede larkshout.

Hoe zou je de woonbeleving omschrijven?

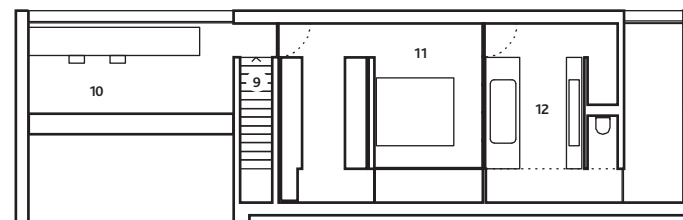
Elke ruimte heeft haar eigen unieke relatie met buiten en is gedetailleerd met verfijnde lijnen. De robuuste buitengevels verbergen een lichte en ruimtelijke leefruimte, die dan weer geborgenheid en intimiteit ontleent aan de patio. Die contrasten vind je in de hele woning door de materialisatie in donker en wit.



Verdieping 0



Verdieping 1



Gegevens architect

Bruno Vanbesien, Bruno Vanbesien Architects
Nieuwland 43, 1000 Brussel
T 02 787 00 95
M mail@brunovanbesien.be
W brunovanbesien.be

Plattegrond

- | | |
|-----------------|------------------|
| 1. Garage | 8. Keuken |
| 2. Inkomhal | 9. Traphal |
| 3. Badkamer 1 | 10. Bureau |
| 4. Slaapkamer 1 | 11. Slaapkamer 3 |
| 5. Slaapkamer 2 | 12. Badkamer 2 |
| 6. Zithoek | |
| 7. Woonkamer | |

Technische fiche

Bouwjaar : 2009–2013

Bouwmethode : traditioneel metselwerk

Type woning : open

Oppervlakte van het perceel : 2690 m²

Woonoppervlakte : 340 m²

E-peil : 68

K-peil : 36

