

# DECORS

**Inspirerende woningen  
appartementen - lofts**

**Hartverwarmende haarden**

**Houten vloeren**

**Thuis bij de CEO van Vola**

**Bedden om van te dromen**

**Buitenverlichting**

Driemaandelijks tijdschrift  
december 2008 - januari - februari 2009  
Brussel X P509073



5 414306 107915 1 0420 >

**Gratis 6 maanden kunst in huis**





# Park Ave



nue



1/2

In Vossem verbouwde architect Bruno Vanbesien voor zijn zus en schoonbroer een verkommerde, van elk comfort verstoken woning tot een praktisch huis vol licht en zicht. Door het woongedeelte op te tillen naar niveau 1, focuste hij op de voordelen en maakte hij komaf met de nadelen.

*Architect: Bruno Vanbesien, [www.brunovanbesien.be](http://www.brunovanbesien.be)*

*Foto's: Tim Van de Velde*

*Tekst: Staf Bellens*

*1. Het grote raam ligt vlak in de voorgevel en omkadert het tegenoverliggende park als een schilderij. Zonwering aan de buitenzijde beschermt tegen te felle zon aan deze zuidzijde. Omdat er geen opengaande delen zijn en de glasbladen een verschillende dikte hebben, weert het raam ook het straatlawaaai. De verlichting is van Wever & Ducre.*

*2. Architect: Bruno Vanbesien*





3

Toen het huis tegenover de oude pastorie van Vossem in 2004 te koop kwam, stonden de gegadigden niet meteen te trappelen. Het lijstje met gebreken oogde dan ook weinig aantrekkelijk. De relatief kleine woning was niet geïsoleerd, ontbeerde een badkamer, keuken en degelijke verwarming, en had als verdieping niet meer dan een stoffige zolder. Het zuiden zat aan de voorzijde die dicht bij de straat aansloot. De tuin stond schuin op de achtergevel en leende zich niet tot perspectieven.

En toch valt er iets moois van te maken, verzekerde architect Bruno Vanbesien zijn zus Michèle en schoonbroer Johan Busschaert. Hij zag meteen de schoonheid van de pastorie met park aan de overzijde en had al enkele oplossingen in het achterhoofd om de woonwensen – licht, zicht en privacy – in te vullen. De handige ligging pal in het dorpscentrum betekende alleen maar een bijkomende troef. Hij vroeg en kreeg de vrije hand, een beslissing die het jonge koppel zich nog geen seconde heeft beklagd.

### Park in zicht

De driegevelwoning werd compleet ontmanteld, stevig geïsoleerd en waterdicht ingepakt. Voor-, achtergevel en dakvlakken kregen een mantel van zink in staande naad. De zijgevel werd bepleisterd. Omdat zinkbanen in een vast formaat toch niet zouden passen in het keurslijf van de bestaande binnerruimte, koos Bruno Vanbesien voor banen met een onregelmatige breedte. De garagepoort werd onzichtbaar in het volume geïntegreerd, tot consternatie van de chauffeurs die soms te goeder trouw hun auto voor de woning achterlaten.

Bij de vernieuwing van het dak werd het volume van de woning vergroot en aangepast aan dat van het aanpalende huis. Achteraan verrees een nieuwe uitbreiding met een plat dak.

Om het al genoemde licht en zicht te bekomen, transfereerde de architect het wonen naar de verdieping en bracht hij de nachtzone naar het gelijkvloers. Het nieuwe gedeelte kreeg de functie van badkamer en masters bedroom. Op het platte dak kwam een terras, aansluitend bij de keuken annex eethoek die aan de voorzijde gesloten werd gehouden om doorkijk te voorkomen. Via de vide naar de mezzanine met thuishok straalt hier wel volop zuiderlicht naar binnen doorheen een grote glaspartij in het dakvlak. De leefruimte werd net omgekeerd georganiseerd. Terwijl de achtergevel gesloten is, trekt een panoramisch raam de voormalige pastorie, intussen geklasseerd samen met het omringende groen dat aansluit bij het park van Tervuren, als een natuurschilderij naar binnen. Johan: *“Wij wonen hier intussen een tijdje, maar elke ochtend als ik boven kom, heb ik nog altijd een gevoel van: waauw.”*



4



5/6



## Praktisch vernuft

Waar de leefzones ruimtelijk en open zijn, sprong de architect op de slaapverdieping zorgzaam om met elke vierkante centimeter. Alleen de hal met ingelegd vloertapijt en vestiairekasten is verrassend ruim bemeten. De voordeur in de zijgevel dringt even de woning in, zodat een beschutte portiek tot stand kwam. Dwars op de hal vertrekt een gang waaraan gastenkamer en slaapkamer van dochter Felien geschakeld zijn. Beide kamers kijken via hoge, smalle ramen uit op de strook naast de zijgevel die zo het karakter krijgt van een binnenplein. Aan de buitenzijde zijn de verticale raamopeningen tot een continu geheel gesmeed door de tussenruimtes in te vullen met zwart glas. Achteraan mondt de gang, net zoals de rest van de woning voorzien van een vloer in polyurethaan, uit in de badkamer. Een schuifdeur legt de verbinding naar de aangrenzende ouderslaapkamer die op haar beurt in verbinding staat met een dressing en, rug aan rug met de garage, een compacte wasruimte. Ideaal ingeplant, beamen de bewoners. Het praktische vernuft van de architect blijkt uit de noodverlichting in de wasruimte, die knoeien met kaarsen of zaklampen overbodig maakt mocht de elektriciteit uitvallen.



7

*3. De driegevelwoning kijkt via een groot raam op de woonverdieping uit op het park aan de overzijde. Ook het home office, genesteld op een mezzanine onder de daknok, geniet dit uitzicht dankzij het glas in het dakvlak. Een flap van in onregelmatige banen aangebrachte zink bedekt voorgevel, dakvlakken en achtergevel.*

*4. Achteraan werd een beperkte uitbouw toegevoegd waarin de badkamer en de masters bedroom zijn ondergebracht. Het grote raam biedt uitzicht op de omgeving maar respecteert de privacy. Tegen de woning reikt de uitbouw minder hoog, waardoor een soort inpandig terras ontstaat. Van hieruit kijken de bewoners toch uit op hun tuin dankzij de slim aangebrachte ramen in het opstaande gedeelte.*

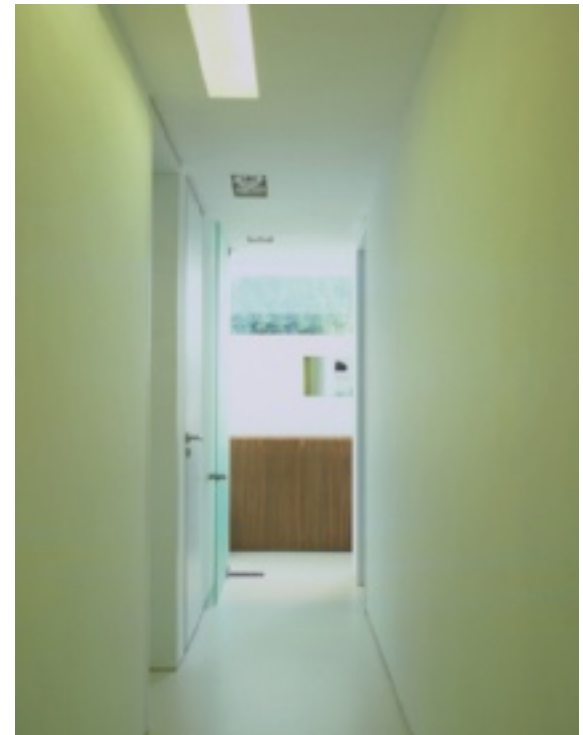
*5. Het platte dak op het hogere gedeelte van de uitbouw is ingevuld met keitjes van Carraramarmer op plastic dragers die voor drainage zorgen. De opstand en de glasplaten opzij beschutten het terras tegen inkijk.*

*6. Het terras op het verdiepte gedeelte van de uitbouw sluit aan bij het brede, volledig in de wand verdwijnende schuifraam naar de keuken en is betegeld met betontegels waarvan de kleur aansluit bij de polyurethaanvloer binnen.*

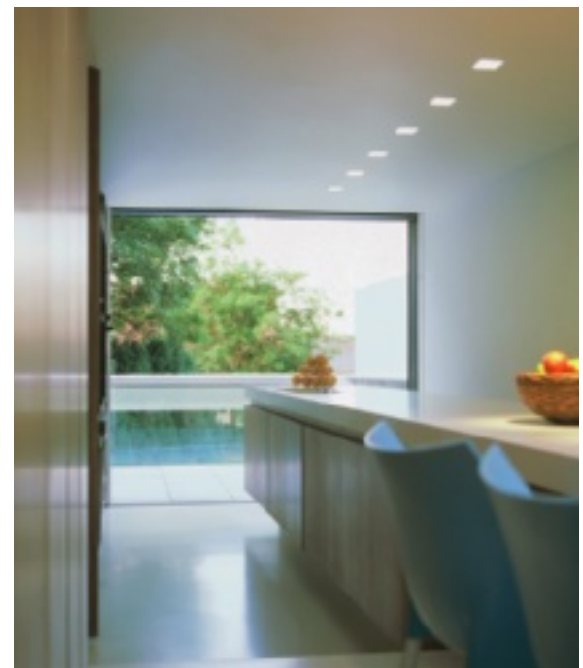
*7. De gelijkvloerse slaapkamerramen in de bepleisterde zijgevel vormen onverlicht een visueel doorlopend geheel dankzij het zwart voorzetglas in de tussendelen. De taatsdeur ligt wat dieper om een beschutte en dus gastvrije portiek te creëren.*

*8. Na de hal met vestiaire belanden we links in de nachthal. Links bevinden zich de gasten- en kinderkamer, centraal achteraan de badkamer en de opening rechts voert langs een schuifdeur naar de slaapkamer die in verbinding staat met de dressing. De vloer in polyurethaan kreeg in de hal vloerverwarming. In de andere ruimtes staan radiatoren.*

*9. Het centrale keukenmeubel met een dik blad in solid surface (LG Hi-Macs) loopt door in een riante eethoek. In heel de woning keert verder zebrano terug: massief voor de trap, fineer voor de kastafwerking. De polyurethaanvloer loopt qua kleur door in de betontegels van het terras.*



8



9





## Goochelen als Harry Potter

Badkamer en ouderslaapkamer genieten via hoog ingeplante ramen die tot de dakrand reiken van het blauwe zwerk en het tuingroen, maar zijn volledig gevrijwaard van nieuwsgierige blikken. Een smal raampje in beide ruimtes kan eventueel worden gebruikt voor ventilatie, maar nodig is dat eigenlijk niet dankzij het mechanische ventilatiesysteem met warmterecuperatie (systemen van Codumé en Itho). De ligging tegen de noordelijke gevel garandeert zelfs tijdens een hittegolf een aangenaam koele slaapkamer, waar het lawaai van een sporadische fuif niet weet door te dringen.

Om de kleine badkamer geen visuele indigestie te bezorgen, plaatste Bruno Vanbesien de wastafels en het bad in eenzelfde meubel. Een klein opstapje overbrugt het hoogteverschil naar het bad. Een douche achter glasplaten in de hoek vervolledigt de uitrusting.

De invulling van het terras boven bad- en slaapkamer, dat via een brede schuifdeur aansluit bij de keuken, gebeurde al even ingenieus. "Wonen op de verdieping heeft als nadeel dat je normaal over de tuin heen kijkt", aldus de architect. Daar moest hij dus een mouw weten aan te passen. De oplossing: het dakterras tegen de woning is lager dan het uiteinde van de uitbreiding. In het opstaand gedeelte zitten raamopeningen die via de ramen in de achtergevel de tuin zichtbaar laten. Meteen ook weet de zuiderzon door te dringen tot in de volledig noord georiënteerde bad- en slaapkamer. Een tovertruc om Harry Potter jaloers te maken.



10/11

10. Zicht vanuit de eethoek op de mezzanine met thuishoktoer. Het lange keukenmeubel met solidsurface blad (LG Hi-Macs) is aangevuld met stoelen van Starck (Kartell).

11. Op de mezzanine met vide naar de eethoek kreeg het thuishoktoer een plaats. Een glazen wand voor het bureaumeubel, dat werd getekend door de architect en uitgevoerd door de bewoners, bevordert de veiligheid en weert kookgeurtjes. Ruime glaspartijen in het dakvlak halen het groen naar binnen. Op de mezzanine ligt een parketvloer van dunne latjes notenhout.

12. De woning is zo opgevat dat een doorkijk van voor tot achter uitgesloten is. De zichten zijn telkens in een U gegoten, die in de zithoek open is naar voor en in de keuken naar achter.



12





13

## Millimeterwerk

Het interieur gaf de architect vorm met een minimum aan materialen. De vloer beneden en op de leefverdieping is in licht beige getinte polyurethaan. Ook de trap tussen deze twee niveaus werd in dit materiaal uitgevoerd. Voor de gewenste warme toets zorgt hout: massief zebrano voor de trap naar de mezzanine, een parketvloer in notenhout op deze mezzanine en zebrano fineer voor de inbouwmeubels die van zithoek over gastentoilet naar de keuken doorlopen. Drukmechanismen of grafische sleuven vervangen de handgrepen. De kooknis vormt een zwart volume middenin het houtmotief, net zoals de over de hoek doorlopende achterwand van de haard en de binnenzijde van het televisiegedeelte in de kastenwand. Ingebouwde luidsprekers in zithoek en eethoek en zorgvuldig weggewerkte ventilatieroosters laten het interieur onbesmet. Bij gebrek aan ruimte in het kleine gastentoilet stak de architect de wastafel in een wandopening en kregen alle accessoires een plek in een ondiepe kast. Alle afmetingen zijn zorgvuldig bestudeerd en op elkaar afgestemd. Zo klopt elk deel van de tweeledige glaspartij in het dakvlak exact met de grote, geabstraheerde foto van Michèle en Johan die daaronder de eethoek versiert en 's avonds van achteraan wordt verlicht: een huwelijkscadeau van de architect voor de dame en heer van het park. ■



14



15





16



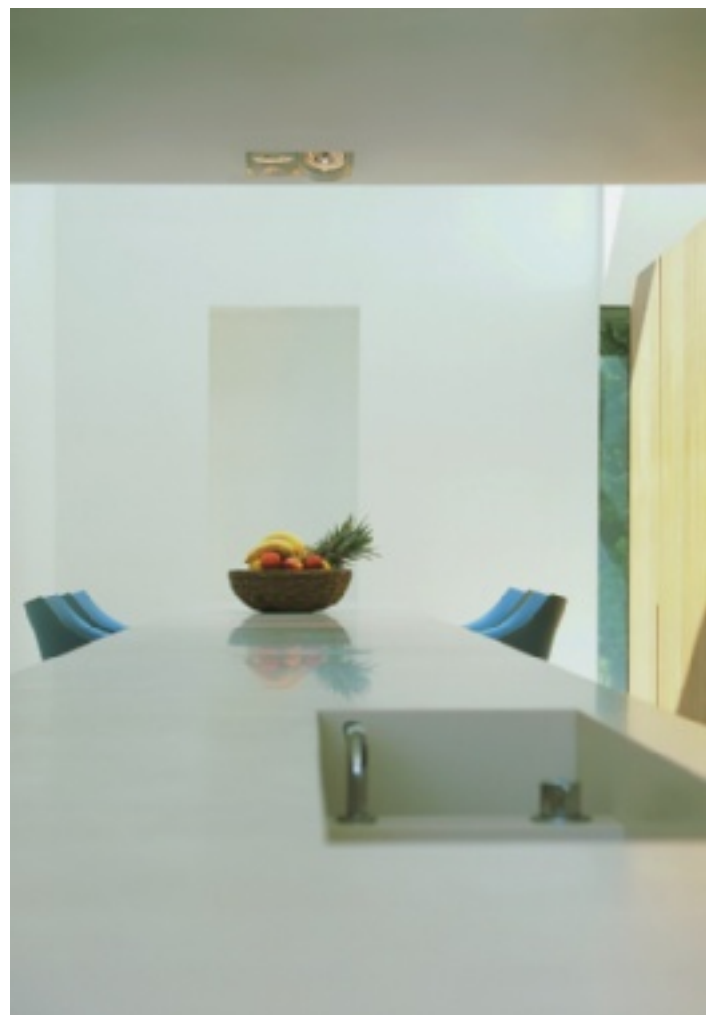
17

13-15. De opening van de gashaard is doorgetrokken over de hoek heen. Beide wanden zijn verder ingevuld met kasten, bekleed met zebrano fineer en uitgerust met een drukopening. De binnenzijde van het gedeelte voor de televisie is net als de achterzijde van de haard opgevat als een zwart volume. De luidsprekers (Bose) zijn ingebouwd.

14. Zithoek en keuken worden van elkaar gescheiden door de centrale trappen. De trap tussen gelijkvloers en verdieping is in polyurethaan, die naar de mezzanine bestaat uit blokken massieve zebrano, gekleefd rond in de wand bevestigde L-ijzers.

16-18. Keukenwerkvlak en eethoek lopen in elkaar door. De eethoek krijgt licht via het glas in het dakvlak vooraan, maar is vrij van inkijk. De handgreep van de kasten is tegelijkertijd een grafische groef. In de nis in de wand van de eethoek komt een geabstraheerde foto van Michèle en Johan die van achter zal worden belicht.

17. De kooknis vormt opnieuw een zwart vlak, net als de achterwand van de haard en de binnenzijde van de tv-kast. De architect plaatste in de relatief ondiepe kooknis twee dubbele gasbranders (M-System) naast elkaar. Een oplossing die zijn zus ten sterkste kan appreciëren.



18



19/20



21/22



19. Om de kleine badkamer niet visueel vol te stouwen plaatste de architect de badkuip in een meubel in zebrano-fineer dat dezelfde hoogte heeft als het wastafelmeubel. Een opstapje vergemakkelijkt het gebruik. In de zijgevel zorgt een smal raam desgewenst voor extra ventilatie. Links zit achter glas nog een douche.

20-21. Het lavabomeubel heeft een blad in solid surface (LG Hi-Macs). Het kraanwerk komt, net als in de rest van de woning, uit de collectie van Vola. Het hoge raam trekt licht en zicht naar binnen, maar zet de gebruiker niet te kijk.

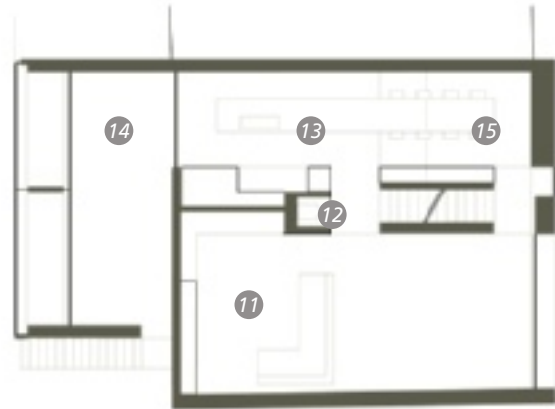
22. Bewoners Johan en Michèle met dochter Felien





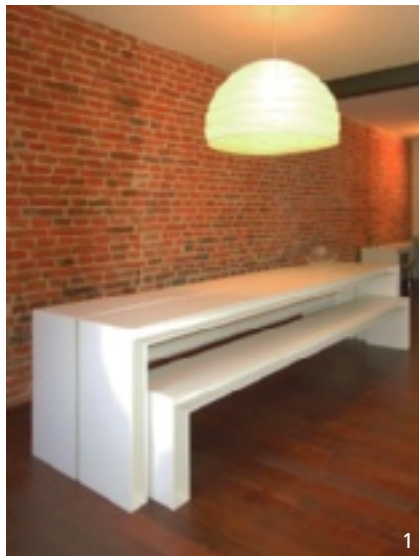
*Gelijkvloers*

- |                      |                    |
|----------------------|--------------------|
| 1. voordeur          | 6. badkamer        |
| 2. hal met vestiaire | 7. masters bedroom |
| 3. nachthal          | 8. dressing        |
| 4. gastenkamer       | 9. wasruimte       |
| 5. kinderkamer       | 10. garage         |

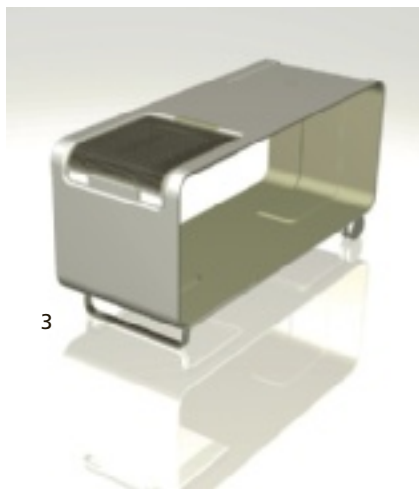


*Verdieping*

- |                                   |
|-----------------------------------|
| 11. zithoek                       |
| 12. toilet                        |
| 13. keuken met eethoek            |
| 14. terras                        |
| 15. vide naar bureau op mezzanine |



1



3

## Big Brother

Bruno Vanbesien is van vele markten thuis. Na zijn studies aan Sint-Lucas Brussel werkte hij enkele jaren op het architectenbureau van Pascal François. Voor zijn website kreeg hij een onderscheiding, en intussen is hij projectmanager van belgium-architects.com, waarover u elders in dit nummer meer leest. Ook als ontwerper is hij niet aan zijn proefstuk toe. Recent stond hij nog met een tafel en bank op de Young Designers Fair van Interieur 08. Televisie is hem evenmin onbekend, want in 2005 won hij samen met Sven Van Loon de ontwerpwedstrijd voor het nieuwe en voorlopig laatste Big Brother huis. Handig toch, zo'n grote broer. ▣



2

1. Ontwerp van een tafel met bank in wit gelakt mdf.

2. Ontwerp van een salontafel in wit gelakt mdf.

3. Buitenkeuken in Corian, een ontwerp voor een Duitse designwedstrijd, in samenwerking met Jan-Hendrik de Grootte, de huidige manager product design van Tupperware.