

Buitengewoon Belgisch Bouwen 8

RECENTE & INNOVERENDE EENGEZINSWONINGEN VAN TOPARCHITECTEN





Ingepakt in koper en aluminium

architect

bruno vanbesien

bureau

bruno vanbesien architects

adres

Antoine Baeckstraat 89
1090 Jette

contact

02 787 00 95
mail@brunovanbesien.be
brunovanbesien.be

sociale media

Instagram: bruno.vanbesien

fotograaf

Tim Van de Velde

De bouwheer en de architect van deze verbouwing zijn een en dezelfde persoon. Het pand, dat in het verleden een traditionele bakkerij huisvestte, werd grondig verbouwd tot een eengezinswoning met architectenbureau. Hierbij waren vier parameters van belang: de relatie met het park, lichttoetreding in het hele huis, doorzichten en energetisch concept. Na een lange tocht boekte architect Bruno Vanbesien een geweldig resultaat.

Maximaal en minimaal

Omdat Bruno Vanbesien het bestaande volume maximaal wilde isoleren, maar slechts minimaal uit de gevel mocht springen, kwam er een zo dun mogelijke opbouw van 5 centimeter boven op de isolatie. Hij koos een beperkt palet van eerlijke, natuurlijke materialen die mooi verouderen: koper en aluminium voor de buitenschil; binnenin beton in een plankenbekisting, geolied staal, lichtgrijze terrazzo en wit geoliede essen. Al deze keuzes liggen volledig in het verlengde van zijn visie.

Duurzaamheid, ruimtebeleving en detail

Voor bruno vanbesien architects staan drie termen centraal: duurzaamheid, ruimtebeleving en detail. Bij *duurzaamheid* draait het niet alleen om energie-efficiëntie en biomateriaalgebruik, een woning moet ook de tand des tijds doorstaan. Qua *ruimtebeleving* werd in deze woning gespeeld met hoogtes. Trappen en niveauverschillen, hoge en zeer hoge plafonds en een centrale vide in de keuken bieden een steeds wijzigende ruimtelijke beweging. In het bureau werden sommige plafonds 80 centimeter opgetild, wat op het terras erboven zorgde voor hogere gedeeltes. Die werden afgewerkt met groendaken en dienen als barrière tussen het terras en de naburige tuinen. Wat *detaillering* betreft: over bijna elk hoekje en kantje werd nagedacht om het te doen passen in het geheel. Naast de raamdetaïls, de betonplooïen en de stalen kolom werd het vaste meubilair eveneens volledig mee getekend. Ook onder andere de dampkap, videofoonintegratie, verlichting, het bad, de handdoekhouders, bureautafels, nachttafeltjes werden mee ontworpen in het concept.

Centrale rol voor trappen

De circulatie in de woning is cruciaal. Ze bevat vier niveaus met woonvertrekken en dus spelen de trappen een essentiële rol. Die baden in het licht en bieden doorzichten naar het bureau of het park. Het architectenbureau ligt achteraan de woning, maar is niet volledig afgesloten van de privévertrekken. Via de gemeenschappelijke inkom zakt men letterlijk af, langs de bibliotheek, naar de werkplekken. Een glazen wand met lamellen laat inkijk en vooral veel licht toe tot diep in de buik van de woning. Rond twee binnentuinen meanderen het bureau en de keuken. Nabij de inkom bevindt zich de keuken, via de open trap bereikt men de leefruimte en vervolgens de slaapvertrekken op de tweede verdieping. De derde verdieping onder het bestaande hellende dak biedt ruimte voor een gastenkamer met badkamer en een bureau.





Boetseren met ruimtes

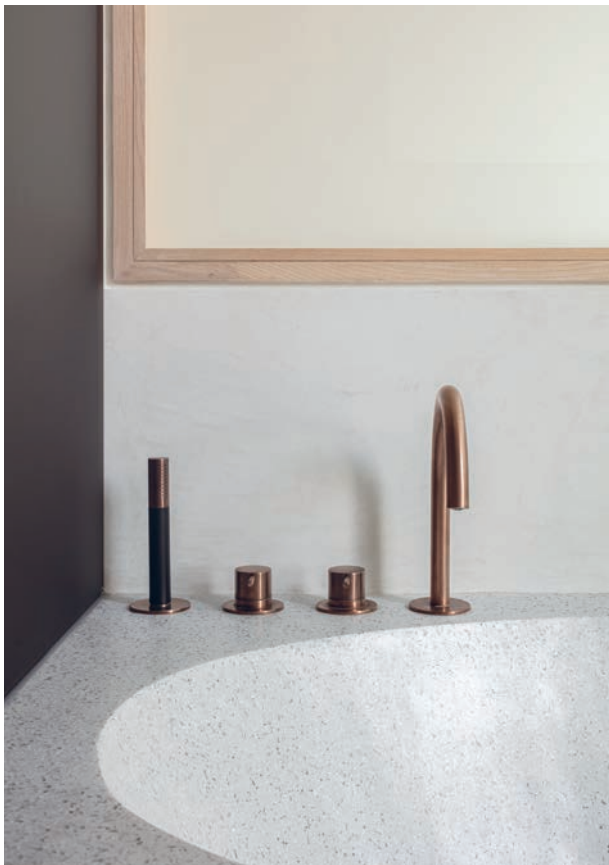
Deze doorgedreven verbouwing vertrekt van het bestaande volume, gooit de ruimtes door elkaar en boetseert ze verstrengeld in elkaar om op natuurlijke wijze naar het park te lopen en meer licht binnen te halen. De mat verweerde koperen gevels werden om de bestaande structuur geplooid en bepalen grotendeels de uitdrukking van het gebouw. In het straatbeeld verschijnt de woning als een formele expressie, achteraan ziet men de gevel nooit an sich, maar als plek: een terras op hoogte met een groendak en zicht op het park met zijn hoge populieren. Deze plek is het verlengstuk van de leefruimte, die men letterlijk als doorzong mag bestempelen.

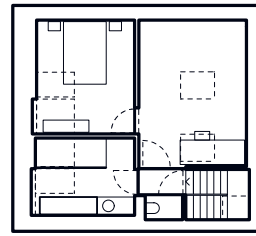
Materialen en texturen

Naast de indeling en ruimtelijkheid versterken de materialen de relatie tussen binnen en buiten. De donkerbruine buitenschil maakt binnen plaats voor zachtere tinten en texturen: lichtgrijze terrazzotegel, meubilair in essen, champagnekleurige details naast de ontblote balkenlaag, onbehandeld staal en ruw bekiste plankenbeton. Het architectenbureau is met dezelfde sensibiteit verweven in het geheel. Daar lijken de betonnen wanden en plafonds een spel van plooivlakken te spelen.

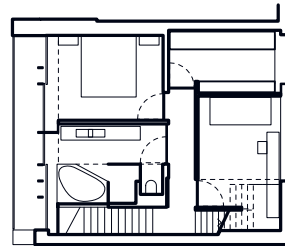




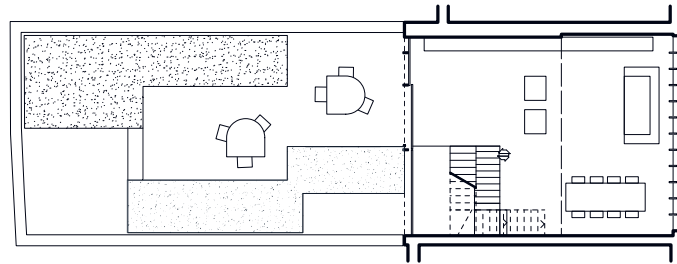




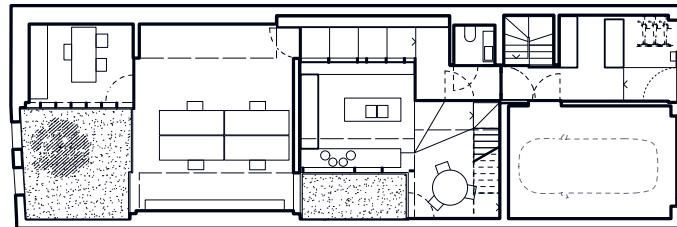
niveau 3



niveau 2



niveau 1



niveau 0

TECHNISCHE FICHE:

Energiezuinige verbouwing van een rijwoning met koperen gevelafwerking / Buitenschrijnwerk: aluminium (Sapa) met driedubbele beglazing, aluminium garagepoort / Comfortsturing en multiroom / Warmtepomp, fotovoltaïsche panelen, vloerverwarming en verborgen radiatoren / Vloeren: terrazzotegels, parket met lamel op kant (nachtruimtes), betonnen plafonds met planken bekist / Maatwerk in essenfineer (ook keuken en badkamer) en stalen trap / Keuken: terrazzowerkblad en -spoelbak, Vola-kraan / Badkamer: bad, douche, tablet en wastafel in terrazzo, Vola-kraanwerk / Buitenaanleg: terras in terrazzotegels, groendak