

● exterieur

MAREC 2008/49 Sk

interier

Byt s výhľadom na katedrálu

Spokojné bývanie v Mariánke

Nábytok s **IQ**

POZOR SÚŤAŽ
NIKDY VIAC
OHYZDNÝ NÁBYTOK
BoConcept

Mezonet
plnohodnotná alternatíva

čestné uznanie za najlepší časopis (2000)



Podkrovie
s otvorenými ambíciami



Tiché plachtenie posuvných dverí

Bytové stálice Adely Banášovej • Objavovanie nehy • Rafinovanosť tlmených tónov • Sofistikované pracovisko • Všetko pre radosť z práce • Prednosti inteligentného domu • Novinky v balkónovej výsadbe • Zeleň pre všetkých

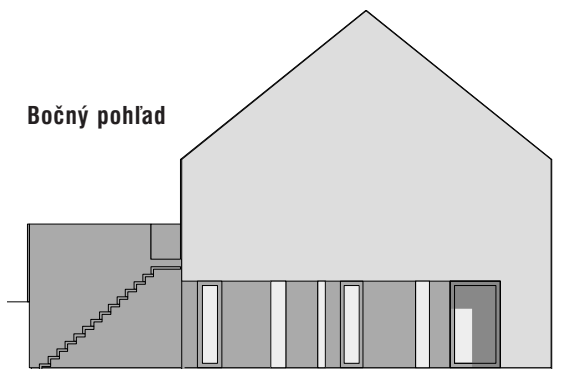
Podnetná architektúra nemusí mať vždy podobu ohromujúcich stavieb, ktoré na seba sústreďujú mediálnu pozornosť, po svete nájdete mnoho

skromných príkladov, do ktorých architekti zakódovali výnimočné inšpiratívne kvality.

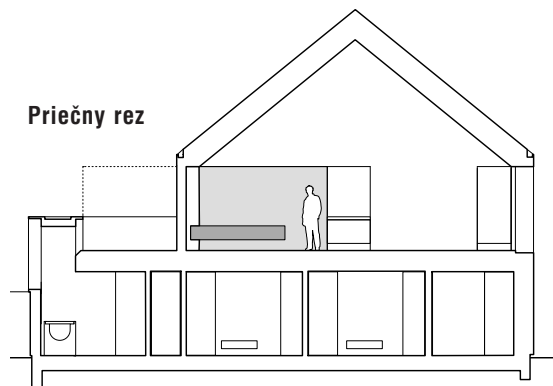
Zhmotnená pokora



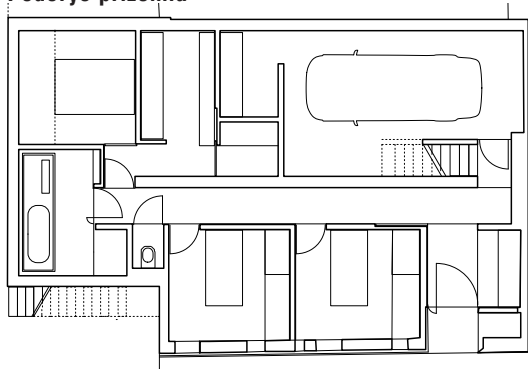
Bočný pohľad



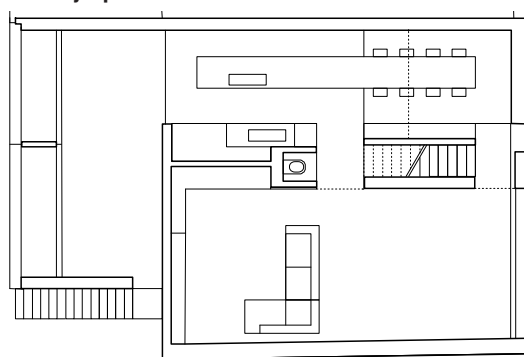
Priečny rez



Pôdorys prízemí



Pôdorys poschodia



Manželský pár Michele a Johan pred rokmi získali akvizíciu rodinného domu v nevyraznej rezidentnej zástavbe jedného z predmestských satelitov Bruselu. Požiadali mladého belgického architekta Bruna Vanbesiena o jeho rekonštrukciu a adaptáciu pre potreby štvorčlennej rodiny. Výsledkom je skromná stavba, ktorá ukrýva prekvapivo elegantné a priestranné bývanie veľkomestského charakteru.

Dispozícia na hlavu

Základom architektonického konceptu stavby je radikálny dispozičný rez: architekt sa zamyslel nad osadením domu do okolitého prostredia a prispôbil tomu jeho usporiadanie. V podstate prevrátil na hlavu za-

Všedný tvar domu so sedlovou strechou ozvlášťuje jednotná fasáda zo zinkového plechu.

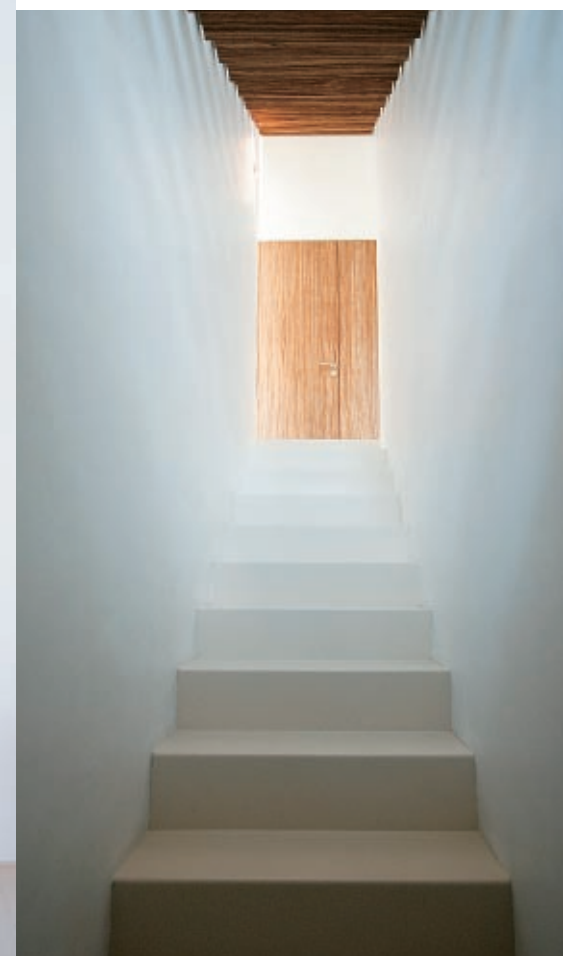
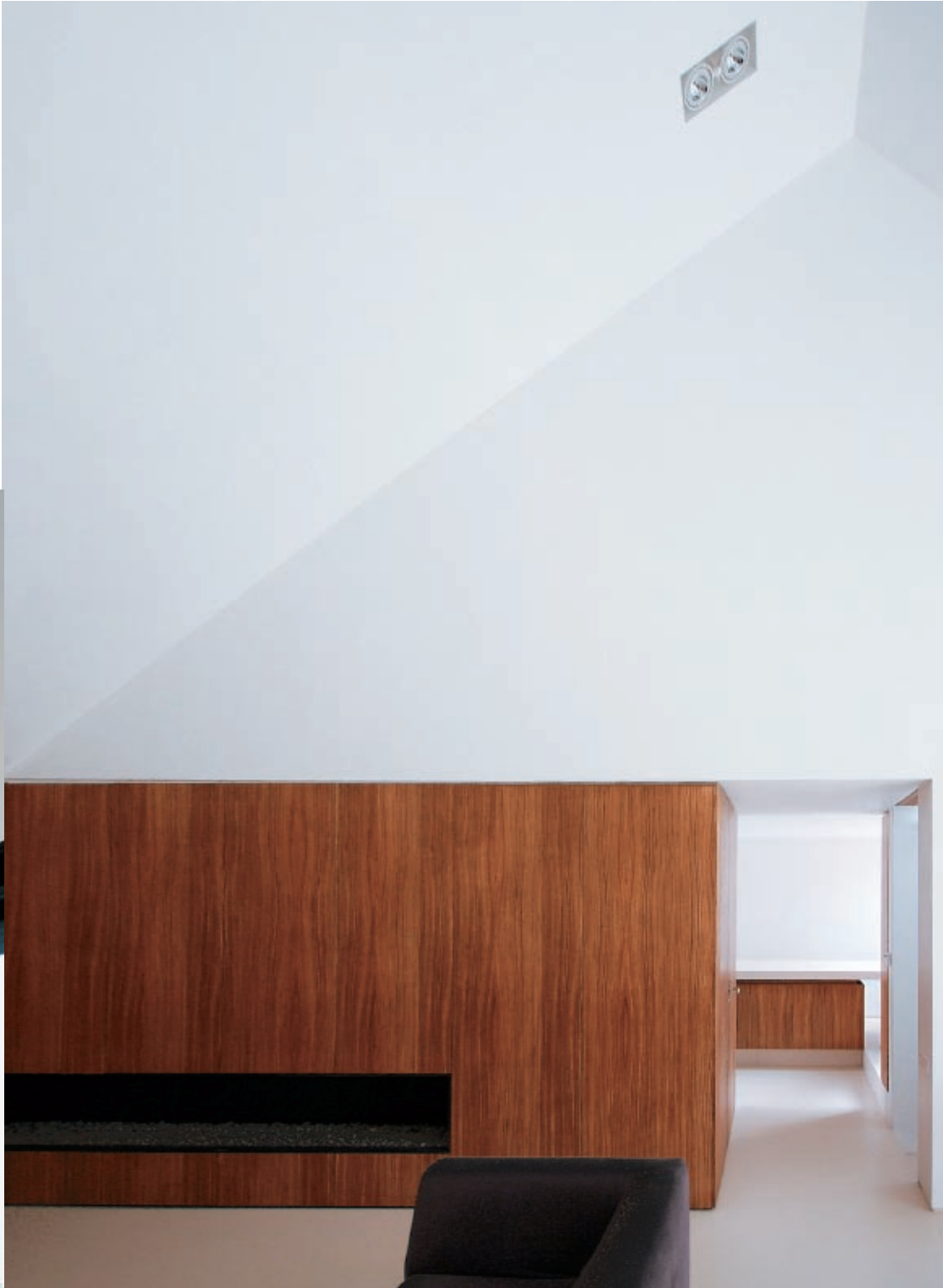




Základným motívom stavby sa stal kontrolovaný architektonizujúci jazyk minimalizmu.

Cez mohutnú zasklenú stenu sa do obývačky dostáva malebný obraz parku.





užívanú schému zvislého rozdelenia domu: tam, kde by ste čakali obytnú zónu, nájdete upokojené priestory spálni. Naopak, denná pobytová časť sa dostala o poschodie vyššie do priestorov podkrovia, aby jednotlivé priestory lepšie komunikovali s okolím. Výtvarne cenný výhľad do parku pred domom sa cez masívne zarámovanie sklenej steny ocitá v obývacej hale. Zároveň sa izby otvárajú do zá-

hrady orientovanej na severovýchod. Premávka na ulici pred domom tak neprekáča súkromiu a prístup do záhrady poskrútcanej pomedzi stiesnené pozemky susedov ostáva zachovaný.

Minimalistická etuda

Keďže sa obývacia izba aj kuchyňa dostali na poschodie, bolo potrebné vytvoriť terasu, ktorá by nahradila se-

denie v záhrade. Pod ňou tak vzniklo príhodné miesto pre kúpeľňu a ďalšiu spálňu. Rafinovaným detailom zábradlia terasy získava kúpeľňa horné „bazilikálne“ osvetlenie. Svetlu sa v tomto dome dostalo mimoriadnej pozornosti: architekt s ním narába veľmi citlivým spôsobom; necháva ho prenikáť veľkorysými oknami či svetlými, aby vynikli čisté prázdne objemy interiéru. Jeho identita



Jednotná materiálová škála
– dualita svetlého dreva a bieloby
sa opakuje po celom dome.



**Rafinovaný systém
bazilikálneho
osvetlenia v kúpeľni
vytvára pútavú
svetelnú scénu.**

Rodinný dom HOUSE MICHELE & JOHAN
Lokalita – Vossem, Belgicko
Architekt – Bruno Vanbesien (32)
Bruno Vanbesien Architect
Nieuwland 43, 1000 Brusel, Belgicko
Realizácia – 2004/2006
www.brunovanbesien.be

vyznieva príznačnou ušľachtilosťou školy belgického minimalizmu: predĺžené nahé formy vane, kuchynského pultu či ohniska nie sú však len prázdny architektonickým gestom. Ich dômyselné úžitkové vlastnosti rozhodne nezaostávajú za vy-cibrenou proporčnou estetikou doplnenou puristickou farebnou škálou (všadeprítomnú bielobu oslabuje akcentujúca kresba svetlej dyhy).

Plechovka

Zatiaľ čo sa interiér rodinného domu od architekta Bruna Vanbesiena rozplýva v mäkkej svetelnej poézii, jeho exteriér je cvičením na tému priamočiareho „architektonizujúceho“ výrazu. Nevyhnutný tvar sedlovej strechy, ktorý vychádza z pôvodnej stavby, zjednotil plášť zinkových plechov. Fasádu na spôsob „all over“ prerušujú len rozmerné sklené tabule okien. Ich veľkosť priaznivo koriguje optickú mierku stavby: uličná tvár domu sa vďaka oknu obývačky javí omnoho menšia, než je v skutočnosti. Dom preto skôr ako plnohodnotnú trojpodlažnú stavbu pripomína väčšiu plechovú hračku nenápadne sa strácajúca vo vidieckom prostredí štvrte Vossem.