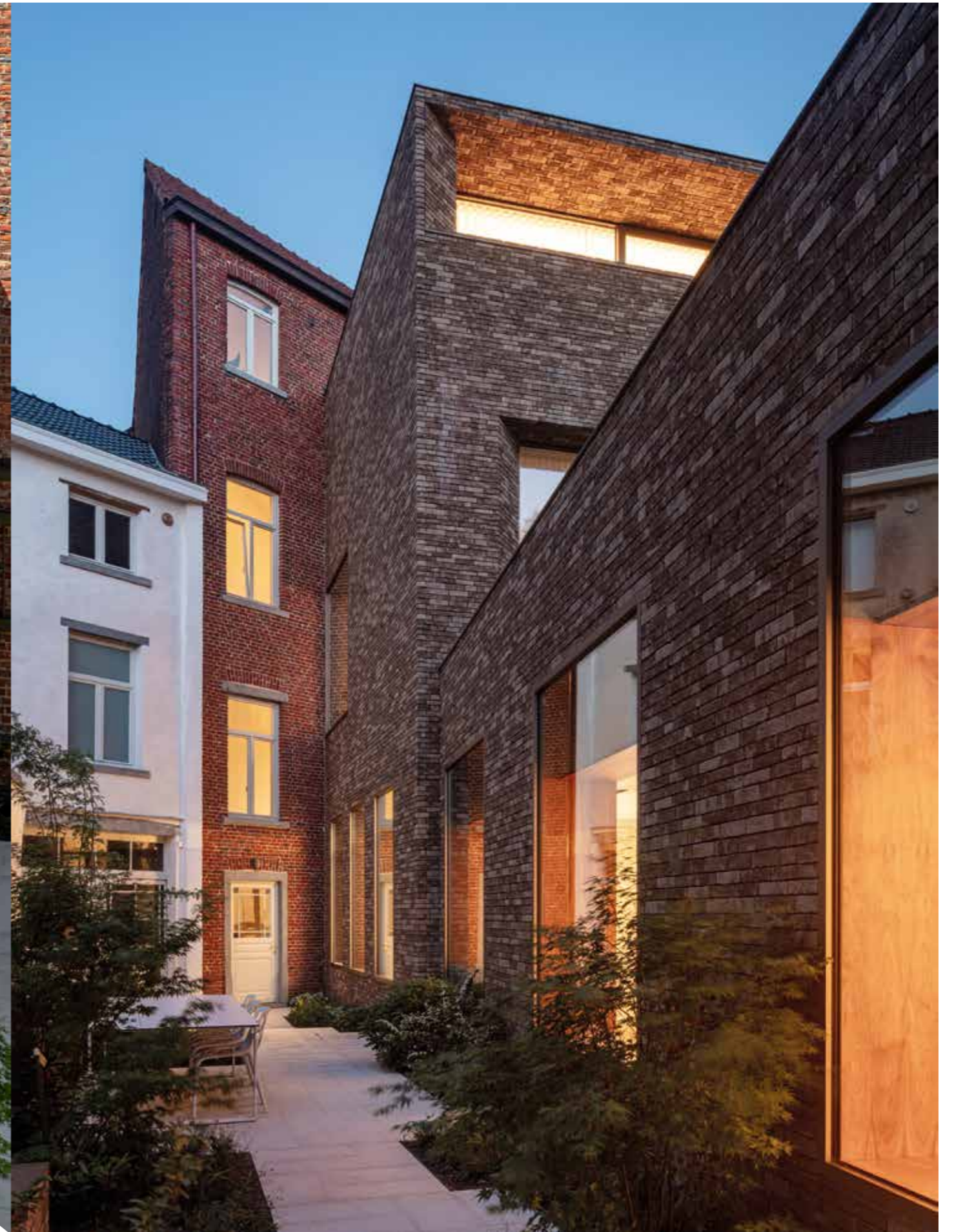


Make-over van herenhuis

Architect Bruno Vanbesien
Fotografie Tim Van de Velde





Architect Bruno Vanbesien en zijn team werden ingeschakeld om een herenwoning te verbouwen. De onderste verdieping werd vroeger en nu volledig gebruikt als kantoor, maar voor de aanvang van de werken liepen de gedeeltes voor klanten, werknemers en privé te veel door elkaar. Ook was het woongedeelte in de achterbouw zeer gefragmenteerd opgebouwd, met weinig gevoel voor eenheid. De verbouwing bracht structuur en rust in het geheel, dat nu door alle gebruikers als veel aangenamer ervaren wordt.



Ruimer zonder uitbreiding

De authentieke herenwoning ligt in een rustige straat die leidt naar het stadscentrum. Omdat het een pareltje in zijn genre was, werd niet geraakt aan haar statige karakter. Dankzij de architecturale ingrepen is het gebouw nu meer een geheel en zijn privé en publiek veel beter gescheiden. Zonder het volume uit te breiden – er werd zelfs een klein deeltje afgebroken – worden de ruimtes veel beter benut en voelt de woning nu veel ruimer en luxueuzer aan.

Klassieker met moderne toets

Het oude herenhuis had massieve muren van 30 centimeter dik. Die werden maximaal geïsoleerd en afgewerkt met een baksteen, een vrij klassieke materialisatie die dicht aanleunt bij de bestaande gevel. Om dat klassieke karakter te doorbreken werden grote raampartijen geplaatst, die sterk contrasteren met de klassieke openingen. De geanodiseerde raamkaders verwijzen naar de messingdoetsen in het interieur.



Messing als leidraad

De messing elementen die in de herenwoning op verschillende plaatsen aanwezig zijn, vormen inderdaad de 'gouden' draad door de hele woning. De muren in het ontvangstedeelte kregen een goudkleurig laagje verf, terwijl de volledige kastenwand afgewerkt werd in messinglaminaat. Ook de eettafel en andere accenten werden in messing uitgevoerd. Kantoor en privé werden op subtiel wijze van elkaar gescheiden dankzij het gebruik van twee verschillende houtsoorten. In het kantoor zijn de kasten en andere accenten van notelaar, terwijl in het privégedeelte wit gezepte eik de keuze was voor stoelen, tafels en andere accessoires.

Voor de eeuwigheid

Vanbesien architecten wil bouwen voor de eeuwigheid: het bureau werkt enkel op duurzame locaties en kiest stevast voor hergebruik van materialen. Dat was ook het geval bij dit project. Het herenhuis er al meer dan honderd jaar en zonder extreem veel materiaal te verbruiken kan het er nog honderd jaar blijven staan. Voor de nieuwe materialen en technieken zijn er wel enkele beperkingen. Hoe goed de woning ook geïsoleerd werd, het is moeilijk ze op temperatuur te brengen en dus blijft gas nodig. De materialen zijn altijd eerlijk en natuurlijk.



Duurzaam
Strak design
Elegant

sapa:

By Hydro

SAPA Aluminium ramen en deuren
de meest duurzame en energievriendelijke oplossing
voor elk nieuwbouw- of renovatieproject

Springlevende ouderling

De verbouwing van de woning werd vrij grondig aangepakt, maar dat merken bezoekers nauwelijks. De nieuwe circulatie zorgt voor een natuurlijke scheiding tussen privé en publiek. De gang werd mee in de woning opgenomen, waardoor die veel ruimer aanvoelt. De materialisatie lijmt alle ruimtes aan elkaar. Die uniformiteit wordt nog versterkt door buiten het inbouwmeubilair ook vele losse stukken volledig op maat te ontwerpen, zoals de bureaulampen, het bed en de dressingkast. Het resultaat is een totaaltraject en -project dat het oude herenhuis weer springlevend maakt!

Technisch

Verbouwing van een rijwoning met kantoorgedeelte
Buitenschrijnwerk: geanodiseerd aluminium (Sapa)
Vloerafwerking: parket in de hele woning
Wandafwerking badkamer: microtopping
Keuken: terrazzo werkblad, Vola-kraan, brass laminaat
kastafwerking
Badkamer: terrazzo tablet en wastafel, Vola-kraanwerk
Meubilair: 't Casteelken

Gegevens architect

Architect: Bruno Vanbesien
Bureau: bruno vanbesien architects
Adres: Antoine Baeckstraat 89, 1090 Jette
Telefoon: 02 787 00 95
E-mail: mail@brunovanbesien.be
Website: brunovanbesien.be
Social media: Instagram: @bruno.vanbesien