

plan

02 MAGAZINE.BE

37 BELGISCHE TOPARCHITECTEN





Bruno Vanbesien Architects

Alleen de handdoeken zijn niet van zijn hand

Als er één woord de aanpak van architect Bruno Vanbesien typeert, dan is het wel het Duitse Gesamtarchitektur. Een term die voor het eerst opdook in de romantiek en ook vandaag nog altijd staat voor een totaalaanpak waarbij zowel woning, inrichting als landschap op de tekentafel komen te liggen.

Dat gebeurde ook bij deze woning in Affligem. Quasi alles wat in het huis staat, heeft Vanbesien ontworpen. De deurbel/parlofoon, de lichtknoppen, de alarminbouwbakjes, nachttafels, de staanders om de handdoeken op te leggen. Vanbesien legde de lat hoog, maar sprong er met verve over.

Niet wat ze vragen, wel wat ze willen

Bij de meeste woningen moet je buiten gaan staan om te zien hoe de woning er precies uitziet. Daarom opteerde de bouwheer initieel voor twee woonvolumes. Eentje om in te leven en eentje om in te slapen. Zo konden ze vanuit hun woning naar hun huis kijken, en het zo ook intenser beleven.

Vanbesien ontwierp echter maar één woonvolume, met een opvallende binnentuin waardoor je de woning van overal in het huis voelt. Die insteek had vooral ook een praktische reden: je kunt tenminste naar je slaapkamer gaan zonder eerst naar buiten te moeten.







Een praktische logica die Vanbesien ook in de rest van het huis doortrok. Te beginnen met de raampartijen die zijn geplaatst volgens de richting van de zon. 's Morgens valt het licht binnen langs het grote raam van de achtergevel, 's namiddags via het raam aan het bureau en 's avonds komt het licht opnieuw binnen in de keuken via het raam aan de binnentuin.

Grillige gevel

De buitengevel is opgebouwd uit zwarte houten latten met verschillende diktes. Die geven de mantel van de woning een enorme ruwheid. Wat leuk is, is dat je de woning anders ervaart afhankelijk van de plek waar je staat in de tuin. Kijk je recht op de gevel, dan zie je schijnbaar vlakke planken. Kijk je er schuin op, dan is de vorm grilliger. In de binnentuin werden de gevels bewust vlak gehouden, omdat je er daar dichterbij met je neus opstaat. Bovendien krijg je zo ook een mooie spanning tussen buiten- en binnengevel.

Vanbesien wilde ook geen zichtbare dakrand aan de woning. Een huzarenstuk om technisch

klaar te spelen omdat water altijd moet afgeleid worden. Dakranden hebben vaak net zoals dorpels een bepaalde functie, dus kan je die niet zomaar weglaten. Dat mag je alleen doen als je technisch een goeie oplossing hebt.

Open deur voor meer privacy

De woning heeft eigenlijk twee voordeuren. Eén aan de straatkant en één aan de eigenlijke ingang van de woning. De eerste voordeur volgt het principe van een vierkantschoeve: er is er wel eentje, maar ze staat altijd open. Toch vormt die open deur een onzichtbare barrière en stap je niet zomaar het wandelpad langs de binnentuin op om te gaan aanbellen.

Achter het wandelpad ligt de garage. De deur naar de garage komt net naast de voordeur uit. En met een reden: Vanbesien vindt een achterdeur gewoon verloren moeite. Hij wil dat bewoners ook langs de voordeur binnenkomen in plaats van langs een rommelige wasplaats.

Zwartwit

Als je binnenstapt in de woning, voel je pas echt dat typische gesamt-effect van Vanbesien. Al het houtwerk binnen werd gezandstraald om de ruwheid van de gevel terug te brengen. Een ruwheid die je daardoor ziet én voelt.

Beneden zijn de twee hoofdkleuren zwart en wit. Een zwarte vloer in polybeton loopt vanaf het wandelpad aan de eerste voordeur door tot in de leefruimte, de slaapvertrekken en badkamer van de kinderen.

De keuken is één grote rechthoek met een wit gelakte kastenwand. De binnenkant van de kasten is zwart, waardoor je ook een mooi effect krijgt als je ze laat openstaan. Om dan geen storende elementen te zien, ontwierp Vanbesien de binnenkasten met scharnieren op maat die volledig weggewerkt zijn in de kastdeuren.

Achter de kasten zitten het fornuis, de keldertrap en de open haard verstoppt. Doordat ook

geen enkele kastdeur even breed is, ontdek je opnieuw het boeiende lijnenspel van de buitengevel.

Unieke detaillering

Dat Vanbesien een echte detaillist is, blijkt ook uit de kasten en de ramen. Die zijn perfect uitgelijnd op het pleisterwerk. En met perfect bedoelt Vanbesien ook perfect: er zit geen nanomillimeter verschil op. Daardoor worden de ramen optisch alleen maar soberder. De raampartij in de keuken is bijvoorbeeld niet één raam, maar zo lijkt het wel. Dat komt omdat de witte kolommen in de keuken schijnbaar deel uitmaken van het schrijnwerk.

In deze woning vind je ook geen enkele half afgezaagde lat. En dat komt volledig door de doorgedreven detaillering van Vanbesien.

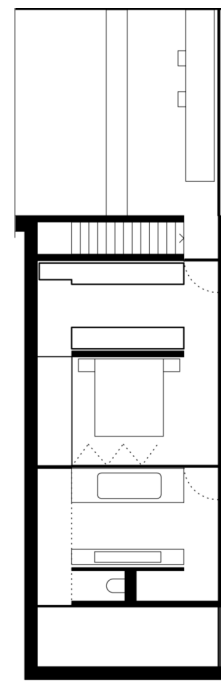
Normaal plaats je eerst de ramen en zet je dan het latwerk. Hier moest de aannemer na een werfcontrole een flinke meter in de binnentuin terug afbreken, om daarna het latwerk lat per lat enkele millimeters op te schuiven. Zo moest de aannemer geen enkele lat meer verzagen. Vanbesien legt de spreekwoordelijke lat ook voor zijn aannemers altijd heel hoog, maar zorgt tegelijk dat ze finaal fier kunnen zijn over hun werk.

De hoogte van de plafonds in de slaapkamers en de keuken is met 2,40 meter aan de relatief lage kant. In de leefruimte schiet het dak de hoogte in met een nok op 5,50 meter. Alleen zo krijg je een extreem gevoel van grootsheid. Een spanning waar Vanbesien trouwens in al zijn projecten naar op zoek gaat.









Horizontaal hout

Via een eiken trap stap je boven een andere wereld binnen. Hier vind je overheersend lichtbeige tinten. De meubels in de badkamer bijvoorbeeld zijn opnieuw gemaakt uit gezandstraald lankshout. Door hetzelfde materiaal te gebruiken zorgt Vanbesien - ondanks een totaal andere beleving - voor een link tussen de boven- en benedenverdieping. De wastafel is gemaakt uit solid surface in beige. Ook de rest van het sanitair kreeg die kleur mee. Leuk detail: de verwarming in de badkamer zit achter het badkamermeubel.

Vanbesien vond het belangrijk om in het huis een horizontaliteit te krijgen. Ook boven koos hij voor een opvallende insteek: alles onder de 2,04 meter moest in hout afgewerkt zijn. Alles erboven met klassiek pleisterwerk. Dat

komt omdat het schuine dak boven begint op die hoogte. Door die hoogte als scheidingslijn te gebruiken om verschillende materialen te gebruiken, creëer je een soort extra ruimte volgens Vanbesien.

Architect wordt aannemer

De keuze om consequent alles op elkaar af te stemmen botst soms wel eens met de bouwheer. Achteraf bleek de bouwheer toch tevreden te zijn dat hij Vanbesien heeft durven volgen. Maar ook de aannemer maakte kennis met de positieve koppigheid van Vanbesien. In deze woning wilde Vanbesien bijvoorbeeld absoluut geen afgeronde hoeken. Toen de aannemer de gootstenen aan het keukenwerkblad uitfreesde met alleen maar ronde hoeken, stak de architect daarom zelf de handen uit de mouwen. Met hamer en beitel maakte

hij rechte hoeken aan de bakjes. Einde discussie. In heel de woning vind je trouwens ook geen enkel stukje inox of aluminium terug. Of toch niet zichtbaar. Zo werkte Vanbesien - naast de betonnen vloer - optisch eigenlijk maar met één materiaal: hout. Hij springt ook zuinig om met de zichtbaarheid van alle technieken. Die zitten verstopt achter hoeken, in kasten of in lichtschachten.

Vanbesien betrapt er zichzelf altijd op dat hij bij de oplevering van een woning altijd zélf in die woning wil wonen. Volgens hem is dat gevoel dan ook de enige juiste graadmeter om te weten of een project geslaagd is. Hier was het antwoord in elk geval overduidelijk "ja".

Foto's : Tim Van De Velde

Tekst : Jurgen Verbiest

Bruno Vanbesien Architects
Nieuwland 43 - 1000 Brussel
t. +32 (0)2 787 00 95

mail@brunovanbesien.be - www.brunovanbesien.be

