



PROVINCIALE ARCHITECTUURPRIJS 2013

PATRIMONIUM VOOR DE TOEKOMST
huisvesting | woningbouw

**BOUWEN AAN
VLAAMS-BRABANT**

PROVINCIE VLAAMS  BRABANT



PROVINCIALE ARCHITECTUURPRIJS 2013

PATRIMONIUM VOOR DE TOEKOMST
huisvesting | woningbouw

VOORWOORD

Een huis is onze tweede huid. Het is de plek waar we thuiskomen, opgroeien, opvoeden, leven. Een huis zegt dan ook iets over wie er woont, over wat we belangrijk vinden en hoe we in dat leven staan. Evoluties in de architectuur laten zich in die zin lezen als een ideeëngeschiedenis, een staalkaart van maatschappelijke normen en waarden. Het mag dan ook niet verbazen dat in een dichtbevolkt land als het onze - waar de grond steeds schaarser wordt en het zoeken naar een leefbare ruimtelijke ordening steeds urgenter - de nadruk bij woningbouw komt te liggen op facetten als duurzaamheid, economische omgang met ruimte, betaalbaarheid en ecologische imperatieven. Wie vandaag bouwt of verbouwt kan zich niet langer de luxe veroorloven louter op ruimte of design te focussen. Onze ecologische voetafdruk weegt alsmear zwaarder, de door de overheid opgelegde minimumnormen maken van onze huizen stilaan maar zeker gesofisticeerde eco-constructies met een zo gering mogelijke impact op natuur en omgeving. Dat binnen deze dwingende context toch nog de nodige creativiteit aan de dag gelegd wordt - door bouwheer en architect - om te

komen tot een geslaagd huwelijk tussen deze functionele eisen enerzijds en een smaakvol, comfortabel en esthetisch eindproduct anderzijds, kan alleen maar aangemoedigd worden. Standaardscenario's en prefab-schema's mogen dan verleidelijke gemakkelijksoplossingen zijn, ze maken het leven er niet boeiender op. Net daarom ook dat de provincie Vlaams-Brabant deze architectuurprijs in het leven riep. Want wie met creativiteit onze wijken, straten en pleinen een blijvende toets van kwaliteit en originaliteit weet te geven, verdient onze warme appreciatie.

Bij dezen.



Tom Dehaene
gedeputeerde voor cultuur

INLEIDING

“Tegen 2030 zal het aantal Vlaamse huishoudens met 330.000 eenheden gestegen zijn, en tegen 2050 telt Vlaanderen 1,2 miljoen extra inwoners. Dergelijke indrukwekkende statistieken vragen om even indrukwekkende ambities. Eerder dan een te lenigen noodzaak kunnen deze voorspellingen gezien worden als een reële opportuniteit voor een maatschappelijke omslag.”

De openingsparagraaf van de publicatie ‘Pilotprojecten wonen – Nieuwe vormen van collectiviteit’ liegt er niet om. De woonopgave tegen 2030 is enorm, terwijl bouwheren en architecten ondertussen geconfronteerd worden met in sneltempo wijzigende normeringen op het vlak van bijvoorbeeld akoestiek en energieprestaties.

Van een ‘roadtrip’ langs een selectie woonprojecten naar aanleiding van de provinciale architectuurprijs mag je dan toch indicaties verwachten van hoe het denken over wonen als patrimonium voor de toekomst - de laatste vier jaar in dit geval - te velde zijn sporen nalaat. Vernieuwende woningtypes misschien, of boeiende inbreidingsprojecten, intelligente ruïnes en nieuwe materiaaltoepassingen die de normen te slim af willen zijn.

De ‘reality-check’ van het gros van de inzendingen laat het anders uitschijnen. Bij de inzendingen zijn er teleurstellend weinig stads- en dorpswoningen, weinig inspirerende collectieve ontwikkelingen, en vooral villa’s, véél villa’s, met een letterlijk en figuurlijk grote voetafdruk, dure materialen en een hoog designgehalte. Alsof er geen sprake is van een dergelijke enorme woonopgave en wijzigende visies over duurzaamheid, en bijna alsof er zelfs nooit sprake is geweest van een Ruimtelijk Structuurplan Vlaanderen.

Voorname­lijk in dit type van projecten wil er ook al eens wat ruis zitten tussen de afbeelding van de realiteit en de werkelijkheid zelf. Of om Herman van Bergeijk te citeren die het in een

GENEREUZE RIJWONING

En dan voert de selectie ons toch eindelijk tot in een **dorpskern**, met name die van Zellik, een deelgemeente van Asse. Het dorp is sterk verstedelijkt en vergroeid met de **Brusselse agglomeratie**. De nieuwbouwwoning werd gebouwd op een vrij perceel in een bestaande huizenrij. De woning presenteert zich als een bel-etagewoning, met een vlakke voorgevel met een afrormosia gevelbekleding waarachter zich op de gelijkvloerse verdieping een garage bevindt, en een kavelbreed raam op de verdieping. De houten gevelbekleding doet ook dienst als dakbedekking en loopt door in het volume achteraan. Achteraan is de gevel bijna volledig beglaasd. De grote glaspartijen die schuiven en de vloerbedekking die zowel binnen als buiten in dezelfde basalten tegels werd uitgevoerd, versterken de relatie tussen binnen en buiten. Het terras dat zich aan de slaapkamer bevindt, gaat nog een stapje verder in het spelen met open en gesloten en transformeert, na het uitrijden van het bed op wieltjes, tot buitenslaapkamer.

Dit is een ruime, aangename woning met genereuze ruimtes en vakkundig gedetailleerd. Al bij al gaat het om een vrij klassiek project met een hoog designgehalte, dat echter waardevol is als voorbeeld van hoe wonen in de stad bijzonder kwalitatief kan zijn.



Het project roept herinneringen op aan de rijwoningen die in de golden sixties door laatmoderne architecten als die van de Turnhoutse School werden gerealiseerd. In dit relatief verre verleden waar compactheid nog niet echt een issue was, werd voor enkele vergelijkbare rijwoningen genereus gebruikgemaakt van de beschutting van de patio's en dubbelhoge terrassen van wat zij 'uitgesmeerde villa's' noemden, en werd de ruimtelijkheid van de rijwoning duchtig uitgedaagd.

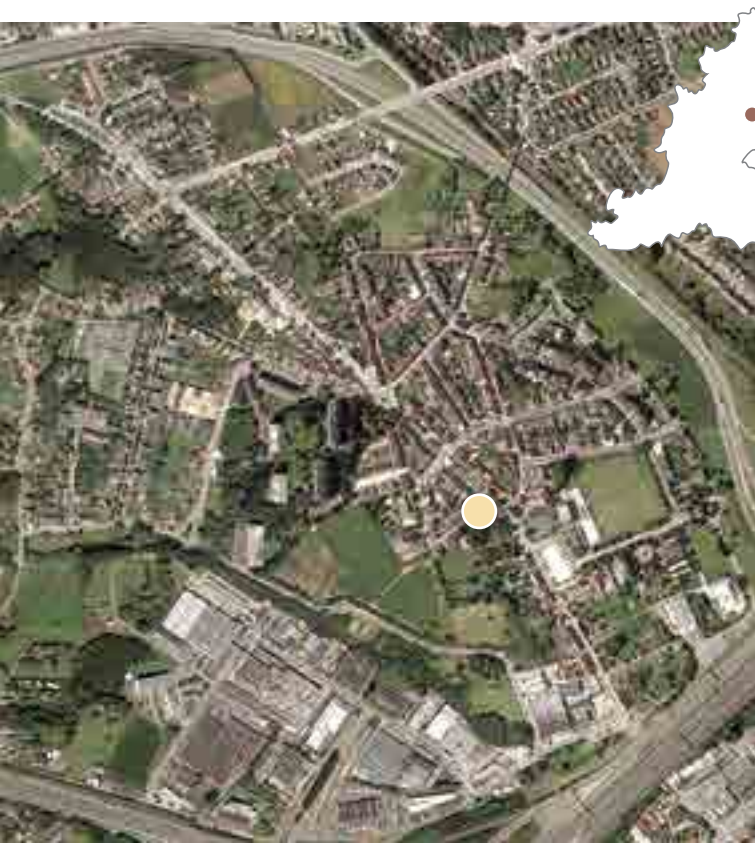


© Yves De Bont

ZELLIK (ASSE)

Bruno Vanbesien architects

GENEREUZE RIJWONING



Bruno Vanbesien Architects
Nieuwland 43 - 1000 Brussel
www.brunovanbesien.be
mail@brunovanbesien.be









