

Januari 2017

EIGEN HUIS

EIGEN HUIS & INTERIEUR

9 DESIGNHUIZEN

Van spectaculaire boerderij in Utrecht tot superlichte loft in Madrid

SWEET DREAMS
Het mooiste beddengoed

INTERVIEW
Ontwerper
Frederik
Molenschot:
'Ik hou van groot'

DÉ TRENDS VAN 2017

- **Kleuren:** wijnrood, cadmiumgeel, mintgroen
- **Materialen:** glas, messing, vinyl
- **Ideeën:** 3 experts aan het woord



De voorgevel heeft een betimmering van thermisch behandeld hout. De breedte van de planken oogt verschillend, maar is in werkelijkheid identiek. Het is het verschil in de dikte, die voor het dynamische en 'vibrerende' effect zorgt.



ZEG MAAR U

Aan de straatkant zwart, strak en gesloten; vanbinnen wit, open en licht.
De U-vormige villa die architect Bruno Vanbesien op het Vlaamse platteland realiseerde, werd gebouwd met speciale aandacht voor maat, materiaal en leefbaarheid.

FOTOGRAFIE **TIM VAN DE VELDE** TEKST **KARIN DE RIDDER**

Dankzij de centrale patio kun je vanuit de living dwars door het hele huis kijken





De grote ramen zorgen voor royaal daglicht in de leefruimte, waar twee Mags Soft-banken van Hay staan, elk in een andere opstelling. Ze vormen twee soorten zitzones: in het midden een zit- en praatplek met aan de ene kant uitzicht op de tuin en aan de andere kant op de patio, en achteraan een besloten mediahoek. Het huis loopt geleidelijk over van één naar twee bouwlagen, wat naast de slaapkamer een vide met werkplek oplevert. Chaise longue LC2 is een ontwerp van Le Corbusier (Cassina).

In de keuken verbergen kastdeuren met verschillende breedtes onder meer ook de toegang naar de kelder, gang en berging. De buitenkant werd afgewerkt met witgelakt mdf, voor de binnenkant is donkergrijs gezandstraald larikshout gekozen. Het werkblad en de zijkanten van het keukeneiland zijn van onderhoudsvriendelijk Formica Infiniti. De hier zichtbare achterwand (rechts) kreeg een isolatielaag met vilt, dat ideaal is om het geluid in een open ruimte te dempen.

Door de witte kastenwand, die helemaal dicht kan, vormt de keuken een harmonieus geheel met de woonkamer





Een goed advies voor architecten in spe: luister heel aandachtig naar je klant en peil naar diens echte wensen. Was getekend: architect Bruno Vanbesien. Toen hij in zee ging met een gezin met twee kinderen, dat bouwplannen had voor een groot perceel in het landelijke Affligem, tussen Gent en Brussel, kwam zijn eigen raad hem goed van pas. 'De opdrachtgevers hadden een huis voor ogen met afzonderlijke volumes, van elkaar gescheiden door een binnentuin. Maar dat leek me geschikter voor een warmer klimaat. Na een grondig gesprek kwam ik erachter dat ze eigenlijk vooral veel privacy wilden, maar tegelijkertijd ook contact houden met alle andere delen van het huis.' En zoiets lukt niet in een klassiek rechthoekig blok dat naar de tuin is gericht. Wel in een U-vormige aaneenschakeling van woonfuncties rond een binnentuin, zoals hier.

PRIVACY VOOROP

Vooraan, aan de straatzijde, oogt het blok van 18 bij 18 meter strak en gesloten. Het is dan ook even zoeken naar de ingang. 'Veel mensen gebruiken 365 dagen per jaar de achterdeur om hun huis binnen te stappen, maar voor mij is een entree belangrijk,' zegt Bruno. Vanaf de ingang leidt een pad door de binnentuin naar de eigenlijke voordeur. Ook via de carport, vooraan links, kom je uit bij diezelfde deur. In het verlengde van de carport liggen de garderobe en de berging. Dan volgen met de wijzers van de klok mee de keuken en de living. Via een trap rechts in de zitruimte kom je in het slaapgedeelte, dat twee bouwlagen telt: de kinderen slapen beneden, de ouders boven. 'Voor deze mensen was privacy extreem belangrijk, in de masterbedroom zit zelfs alleen een dakraam en is er verder alleen indirect licht.'

Maar dankzij de patio en een aantal andere ingrepen heerst nergens het gevoel dat het te donker is. Integendeel, het licht komt van drie kanten het huis binnen: 's morgens links via de keuken, 's middags profiteert de zitkamer van het zuiderlicht dat door de grote glaspartij valt, en 's avonds zorgt de binnentuin voor voldoende licht. Het terras zoals gebruikelijk achter het huis aanleggen, was in dit geval niet de beste oplossing, aangezien de

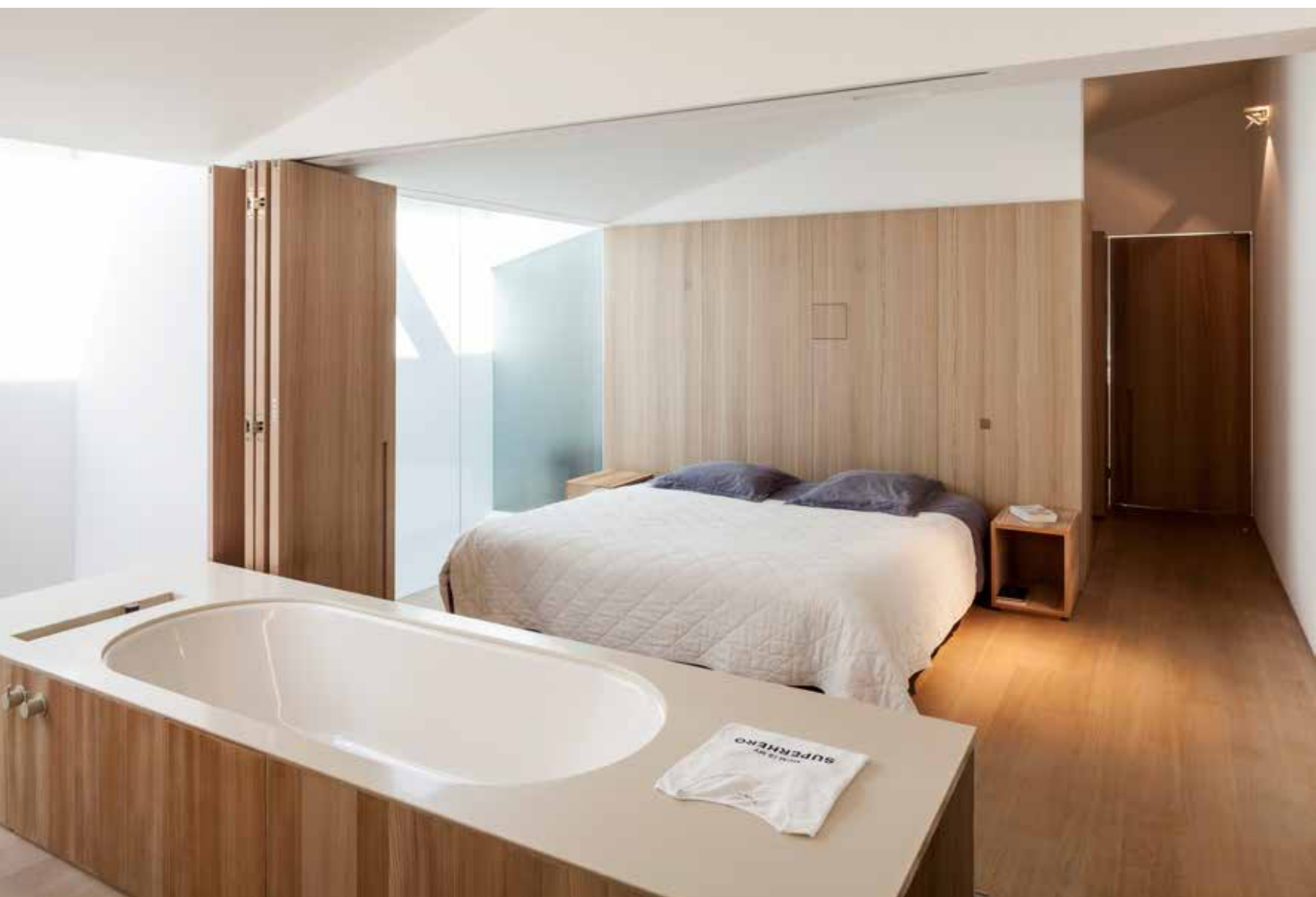
achterzijde op het oosten ligt en dus vanaf de middag in de schaduw. Het terras kwam op de locatie van de patio en krijgt vanaf 's middags zon.

NON-KLEURENLEER

Materialen en technisch vernuft spelen een belangrijke rol in het werk van de architect. Dat is vanbuiten te zien aan de opvallende gevelbekleding van thermisch behandeld hout. Bruno zorgde voor een ritmisch 'vibrerende' gevel door te variëren met de dikte van de planken, waardoor hun breedte ongelijk oogt, hoewel die identiek is. Doordat er zich tussen de planken (onzichtbare) kieren bevinden, konden er technische elementen achter worden verstopt, zoals de afzuigkap- en ventilatieroosters. Zelfs de dakrand, normaal gezien een onvermijdelijke dikke streep langs het ontwerp, is mooi afgewerkt achter de planken. Ook binnen straalt het huis rust en harmonie uit, doordat er maar een paar verschillende materialen zijn gebruikt. De grote antracietkleurige betontegels vanbuiten gaan binnen over in een zwarte polybetonvloer. En dan begint een uitgekiend spel van zwart en wit in het grote gamma van zelfontworpen meubels. De witgelakte mdf kasten in de keuken vormen de voortzetting van de kasten in de entree. De ongelijke breedtes van de deuren van de keukenkasten verwijzen niet alleen naar de dynamische voorgevel, maar zijn tegelijkertijd ideaal voor het verstoppertje van de deuren naar de berging, de kelder en de garage. Binnen zijn de kasten afgewerkt met donker gekleurd, gezandstraald larikshout. Boven werd hetzelfde hout gebruikt voor de masterbedroom en de badkamer, maar dan in een lichte, vergrijsde versie. De kranen hebben overal de kleur van het blad waar ze op zijn gemonteerd: beneden wit, boven zwart en beige. Zo zit dit hele huis vol mooie details, doordachte ingrepen en uitgekiende afwerkingen. Bruno: 'Elke keer als ik de bewoners spreek, zeggen ze dat ze nog elke dag details ontdekken die ze op het eerste gezicht niet hadden gezien.'

brunovanbesien.be

LINKS Het pad langs de patio met de vijver en de groene border begint achter de toegangspoort in de voorgevel en leidt naar de eigenlijke voordeur. De grote tegels van beton sluiten mooi aan op de zwarte polybetonvloer binnen.



Vanuit het trappenhuis bereiken de bewoners via de taatsdeur rechts de mastersuite, met direct links een kleedruimte. De badkamer, met vrijstaand bad met kranen van Vola, kan met een vouwwand van de slaapkamer worden afgesloten. **RECHTS** De kamer heeft een lichtstraat in het plafond en krijgt ook extra daglicht via de glazen wand.





Bij zonsondergang is goed de enorme raampartij van de woonkamer en keuken te zien, en het achtergelegen raam dat zicht biedt op de patio. Het contrast met de gesloten en strakke voorgevel van het huis kan niet groter zijn.

Wat de straatzijde niet verraad: een warm, licht en leefbaar interieur

